

<b>Aménagement des entrées de villages</b> (a) Commune : AUBANGE (b) Nom du village ou de l'entité : AUBANGE (c) Descriptif : Aménagement des entrées de villages	Fiche n° M-P1
	Priorité : Lot 2
	Version initiale <input checked="" type="checkbox"/>
	Version actualisée ( / /20 ) <input type="checkbox"/>

## AMÉNAGEMENT DES ENTRÉES DE VILLAGES

### 1. Description du projet

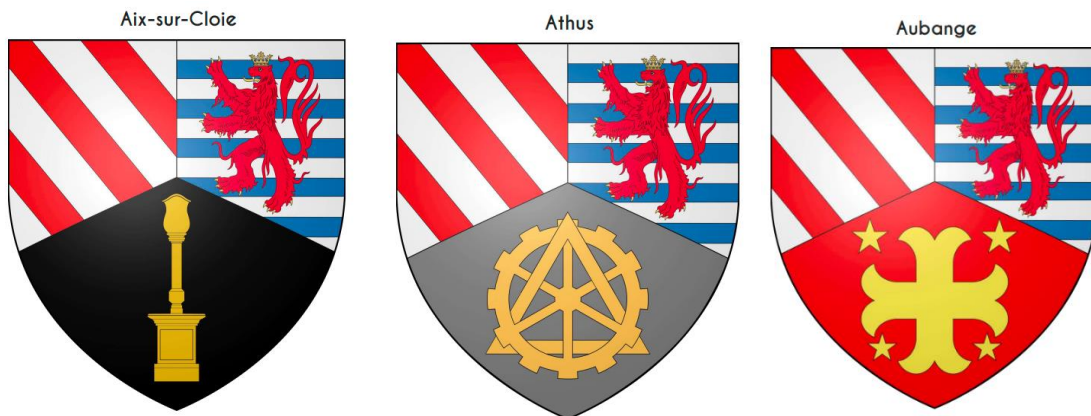
Le projet vise à aménager les entrées de village de la commune d'Aubange par des aménagements cohérents et avec une même signalétique reprenant les spécificités du territoire et des villages (œuvres d'art, totems, panneaux en acier corten (rappel du passé des sidérurgies), blason et nom propre à chaque village (en français et patois local (gaumais ou arlonais)).

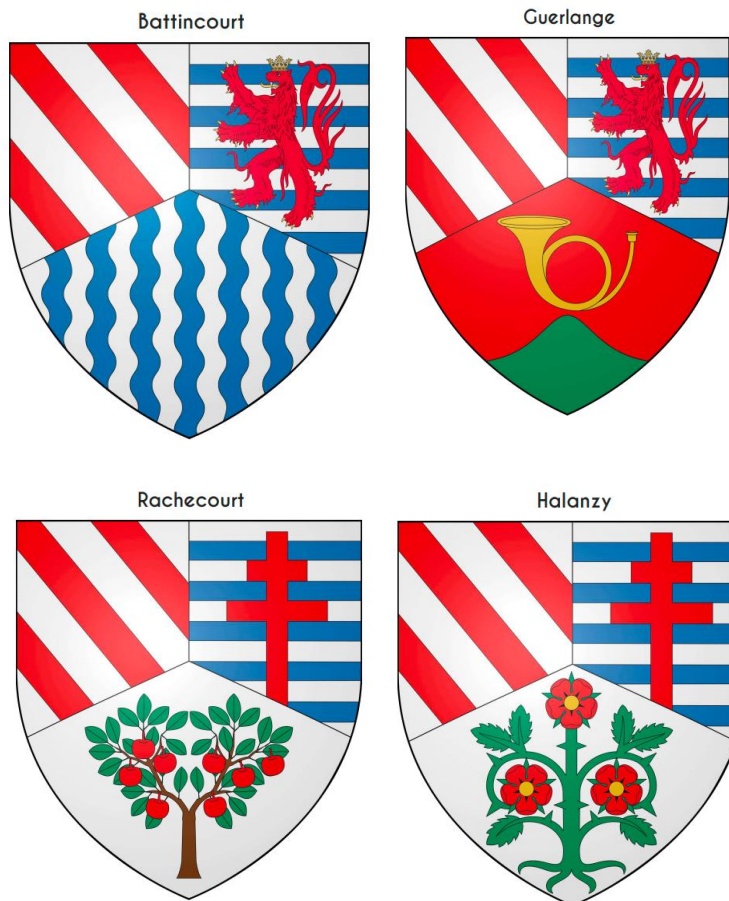
Les membres de la CLDR, lors d'un atelier, ont identifié sur carte des localisations pour implanter les entrées de village et sur d'une signalétique (voir en annexe). Ils ont ainsi travaillé par village ou lieu-dit à la fois sur les voiries communales mais également sur les voiries régionales.

Un habitant d'Aubange a réalisé un travail sur les blasons et a proposé pour chaque village un blason spécifique. Ce travail pourra être réutilisé.

Dans le premier tiers supérieur gauche des zébrures en diagonal rouges et blanches représentent le blason des seigneurs de Reiffenberg, dans le tiers supérieur droit la croix lorraine (Gaume) ou le lion luxembourgeois (pays d'Arlon) représentent l'aire culturelle et linguistique traditionnelle du village, le tiers inférieur reprend un symbole identifiant le village (ex : un pommier pour Rachecourt).

Les différents les blasons proposés (travail réalisé par Luis de Sousa Ferreira, en 2021)





Ce projet est complémentaire à la mise en place d'effet de porte à certaines entrées de village (cf. FP Sensibilisation à l'apaisement des traversées de village).

## 2. Justification du projet

Les entrées de village donnent une perception du territoire dans la mesure où elles constituent le premier espace, la première « image » que l'on perçoit du lieu en venant de l'extérieur. Les portes d'entrée constituent la « vitrine » du dynamisme économique ou culturel des noyaux urbains ce qui renforce leur intérêt stratégique.

Ces aménagements peuvent avoir plusieurs expressions comme par exemple un aménagement physique permettant également la mise en sécurité des usagers (dispositifs permettant de ralentir la vitesse), la pose d'un repère significatif (portique, panneau, créant un « effet de porte ») marquant l'entrée du bourg. Ces aménagements seront propres à chaque village tout en gardant une certaine cohérence au niveau communal. Ils permettront à tout un chacun de se repérer et de se réapproprié un morceau de son territoire tout en valorisant ce dernier. Ces aménagements pourront se traduire sous différentes formes telles que des interventions au niveau de la voirie, de ses abords, plantations, signalétique, et ce en fonction du type de voirie, sa charge en trafic et son gabarit.

On l'aura bien compris, les objectifs sont multiples et à la fois d'ordre sécuritaire, identitaire, touristique et économique. Une étude préalable, destinée à inventorier, localiser, programmer et budgétiser les aménagements est nécessaire.

L'aménagement des entrées de village reprennent d'une part, les directives énoncées dans le cadre du PCM. Le PCM est un outil de planification et de stratégie au niveau de la mobilité sur une commune. Et d'autre part, il tente de répondre aux nombreuses attentes qui ont été formulées par la population, dans le cadre de la réunion PCDR du 9 juin 2022, de voir son cadre de vie embelli, mieux entretenu, aménagé de manière conviviale et sécurisée.

Lors des différentes consultations et réunions, les habitants de la commune d'Aubange ont insisté sur l'enjeu de la transmission d'une identité collective, de l'histoire et du patrimoine local. Ainsi, les nouveaux habitants et les jeunes ne connaissent pas le passé minier et sidérurgique de la commune, malgré l'existence de sites spécifiques tels que le Chemin transfrontalier des mines de fer. Ces éléments ont amené la CLDR à l'idée qu'il était nécessaire de valoriser les richesses communales, tant historiques que culturelles, via différents canaux - dont le tourisme et des événements à organiser.

L'objectif principal visé est de transmettre le passé d'Aubange et de partager une identité commune. Toutefois, les objectifs liés au projet d'aménagement des entrées de villages sont multiples : à la fois d'ordre touristique mais aussi visant à augmenter la sécurité routière.

### 3. Lien à la stratégie

Le projet contribuera à la réalisation des objectifs stratégiques suivants :

<b>Objectif</b>	<b>2. Favoriser la convivialité et les échanges dans les villages</b>
<b>Objectif opérationnel</b>	2.2 Transmettre le passé d'Aubange et partager une identité commune
<b>Objectif</b>	<b>3. Apporter des solutions durables pour tendre vers un environnement de qualité</b>
<b>Objectif opérationnel</b>	3.1 Développer la sécurité et valoriser les liaisons de mobilité douce

#### Liens avec d'autres stratégies et plans locaux et/ou transcommunaux :

- **Programme Stratégique Transversal (PST) 2019-2024** : Soutenir et développer la culture et assurer la préservation de notre patrimoine ;
- **Plan de Cohésion Sociale (PCS) 2020-2025** : Organiser des activités d'intégration collective qui travaillent à la convivialité et l'entraide de manière permanente afin de renforcer le sentiment d'appartenance ;

### 4. Impacts attendus du projet sur la résilience du territoire et de la société

<b>SOCIAL</b>	★★★ Identification des habitants au territoire et transmission de l'histoire de la commune
<b>ENVIRONNEMENT</b>	★★ Amélioration du cadre de vie des habitants Réduction de la vitesse
<b>ÉCONOMIE</b>	★★ Développement de l'attractivité de la commune

**Légende :** ★★★ Impact élevé ; ★★ Impact moyen ; ★ Impact faible ; ☹ Pas d'impact

Ce projet correspond à la **stratégie wallonne de développement durable** :



**Objectif 11 – Villes et communautés durables :**

Faire en sorte que les villes et les établissements humains soient ouverts à tous, sûrs, résilients et durables et notamment « Renforcer (...) les efforts de préservation du patrimoine culturel

## 5. Localisation et statut

Un travail d'analyse des entrées de villages a été réalisé par la CLDR (voir cartes en annexe).

## 6. Parties prenantes et porteurs de projets

- **Porteur de projet** : Commune d'Aubange
- **Partenaires** : Syndicat d'Initiative, Maisons du Tourisme, Région wallonne

## 7. Programme de réalisation

### Éléments dont il faut tenir compte pour définir la priorité de la fiche

Lors de la priorisation des projets, la CLDR a jugé le projet intéressant mais non prioritaire, le plaçant en lot 2.

### État du dossier

- Travail d'analyse des entrées de village réalisées par la CLDR le 9 juin 2022
- Travail proposant différents blasons pour les villages de Aubange réalisé par Luis de Sousa Ferreira en 2021

### Programme des aménagements

Aménagement des entrées de village

### Planification

- Localisation précise de chaque emplacement
- Rencontre avec les autorités régionales
- Choix de la structure par les membres de la CLDR et la Commune.
- Placement

### Démarches administratives à réaliser

Obtention des permis nécessaires à la bonne réalisation du projet.

### Éléments à mettre en place pour assurer le bon usage et la pérennité de l'investissement réalisé

L'entretien des aménagements.

## 8. Évaluation (en relation avec les objectifs visés et les effets attendus)

### Indicateurs de réalisation :

Intitulé de l'indicateur	Valeur cible	Source de vérification (document, rapport, carnet, registre...)
Aménagement des entrées de villages	7 (1 par village)	Commune d'Aubange

### Indicateurs de résultat :

Intitulé de l'indicateur	Valeur cible	Source de vérification (document, rapport, carnet, registre...)
Sentiment d'appartenance au territoire	75%	Commune d'Aubange (enquête)

## 9. Annexes

1. Références pour « entrées de village »
2. Cartes d'analyse par village réalisées dans le cadre des travaux de la CLDR du 9/06/2022
3. Travail proposant différents blasons pour les villages d'Aubange réalisé par Luis de Sousa Ferreira en 2021

### 1. Références pour « entrées de village »

#### Panneaux :



Gedinne-station ( Gedinne )



Séviscourt (Libramont )



Rossignol (Tintigny )



Longeau ( Messancy )

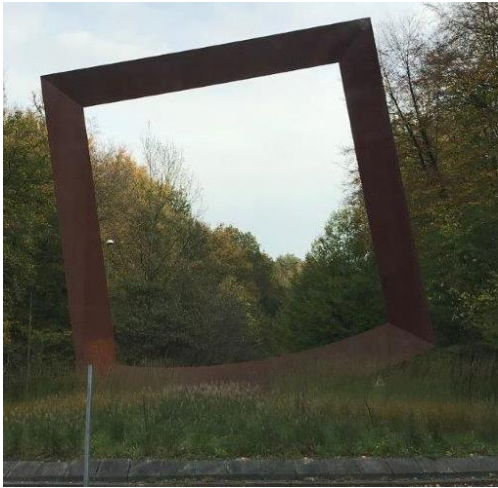
#### Totems :



Totem en France



Messancy



Boitfort ( Bruxelles )



Bièvre

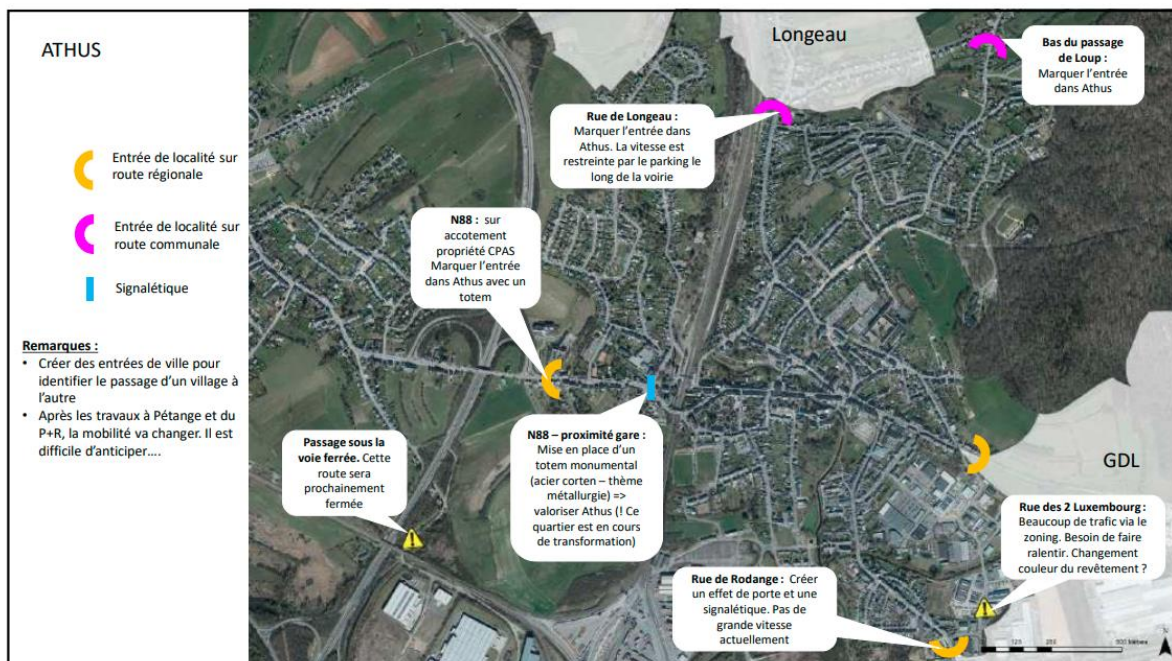
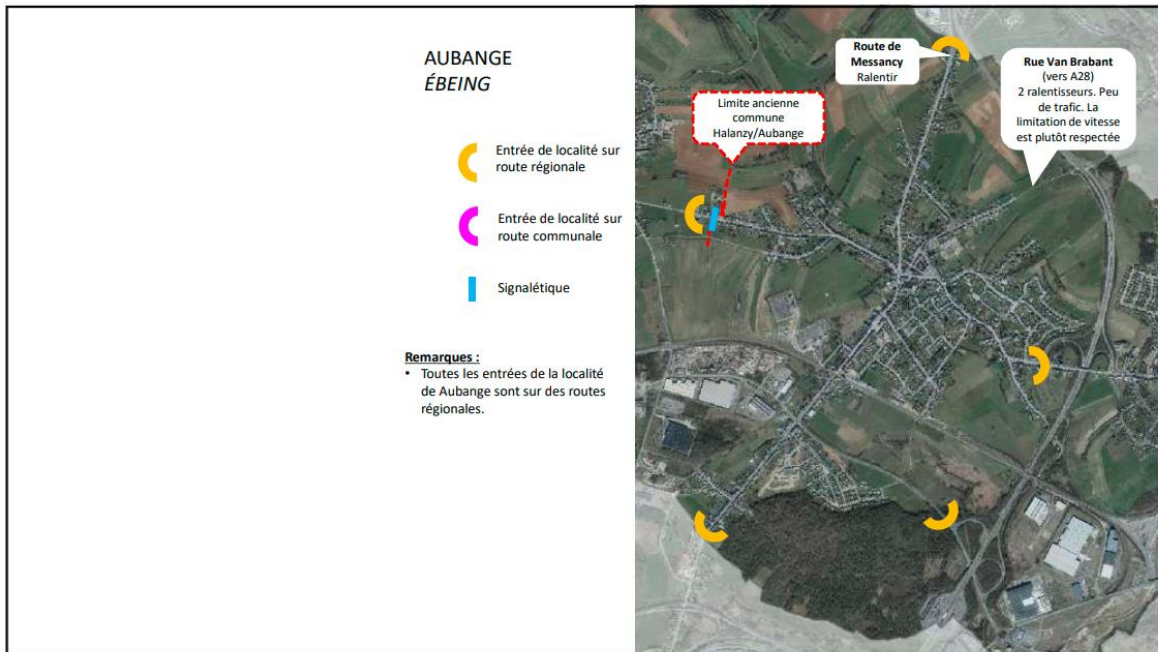


Bertrix

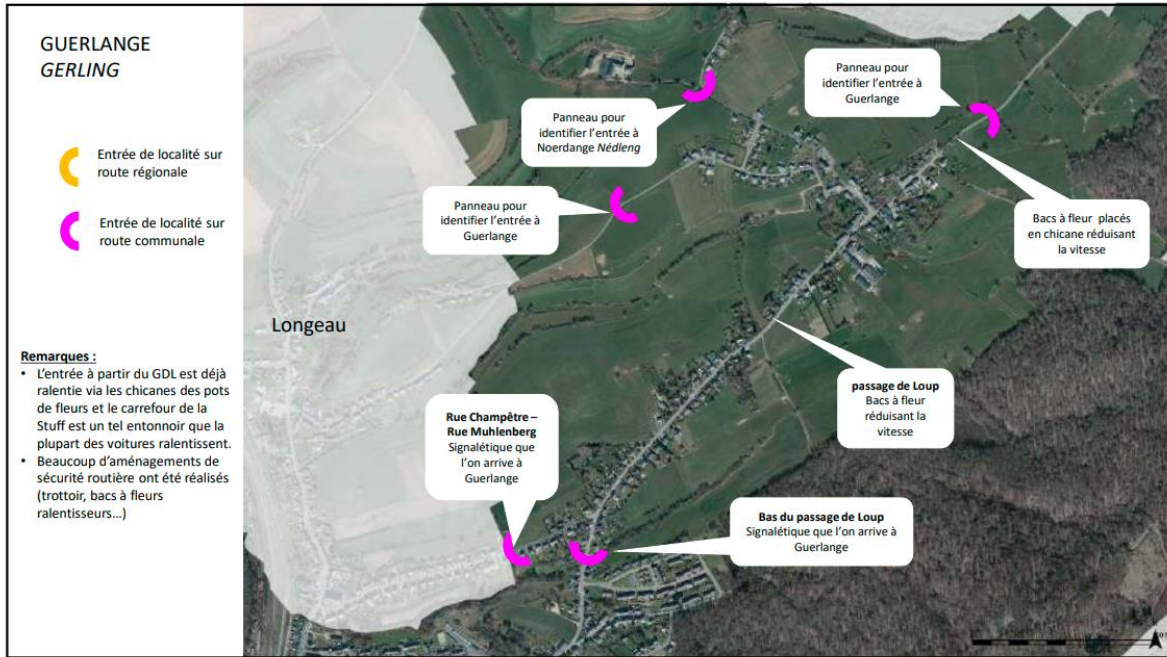


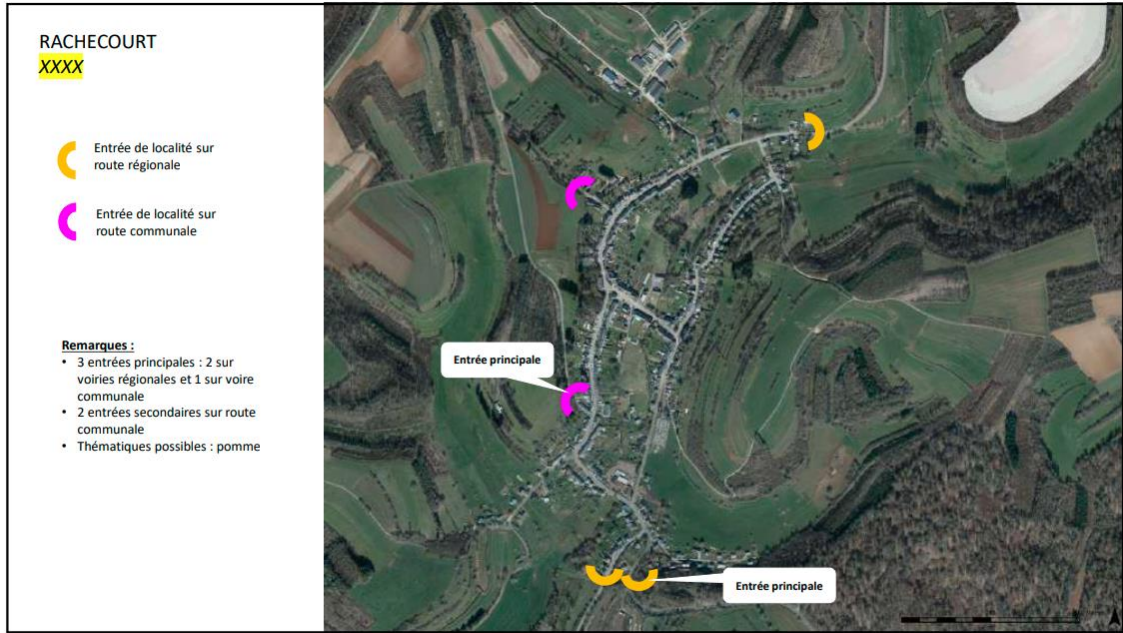
Menuchenet (Bouillon)

**2. Cartes d'analyse par village réalisées dans le cadre des travaux de la CLDR du 9/06/2022 :**











**3. Travail proposant différents blasons pour les villages d'Aubange réalisé par Luis de Sousa Ferreira en 2021**



---

# UNE NOUVELLE HERALDIQUE POUR LA VILLE D'AUBANGE

---

Un projet visant à apporter un nouveau degré de visibilité, de symbolisme, et de fierté à la commune des Trois-Frontières



01 JUILLET 2021  
LUIS DE SOUSA FERREIRA

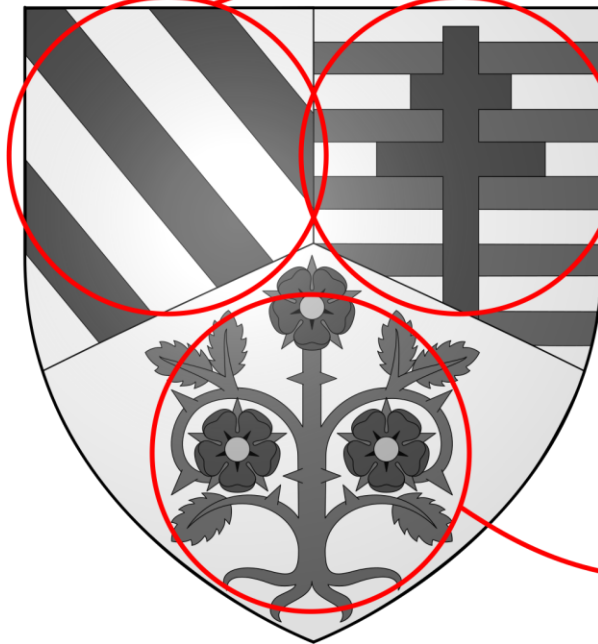
Notre région des trois-frontières regorge d'histoire, de folklore, d'anecdotes et de légendes de toutes sortes. La majorité des noms de lieux et de rues de notre commune font allusion à des événements, des personnes, ou des objets dont on ne connaît plus leur origine, leur vie, leur histoire, tout ce qui reste étant souvent juste ces noms comme seul vestige de notre passé. D'autant plus puisse-t-il paraître étonnant à quel point nous pouvons déduire des faits de ce passé, entre autre grâce à ces toponymes et autres termes éparpillés chez nous. Et si nous nous penchons vers une autre partie de notre histoire, celle des symboles visuels qui, le plus souvent, définissent nos propres lieux, parfois depuis plus d'un millénaire ?

Pour ne pas rendre cette introduction plus longue, voici la présentation de ce projet :

- donner la possibilité aux différents villages de la ville d'Aubange d'être représentés par des blasons, à la fois uniques et faisant partie d'un ensemble harmonieux ;
- proposer aux villages et leurs habitants d'être représentés par un symbolisme intemporel et proche d'eux, un symbolisme qui ne devra pas être actualisé régulièrement selon les normes de design à la mode ; et
- attirer l'attention sur notre commune au plan régional, national, et international, en mettant le point sur l'accent culturel et artistiquement plaisant.

Pour le moment, aucun contact n'a été pris avec le Conseil d'héraldique et de vexillologie, ceci pour la simple raison que ce serait plus logique de présenter ce projet d'abord au conseil communal et au bourgmestre de la ville d'Aubange, cette première version de ce petit dossier étant également destiné à Monsieur le Bourgmestre Kinard et Monsieur l'Échevin Jacquemin.

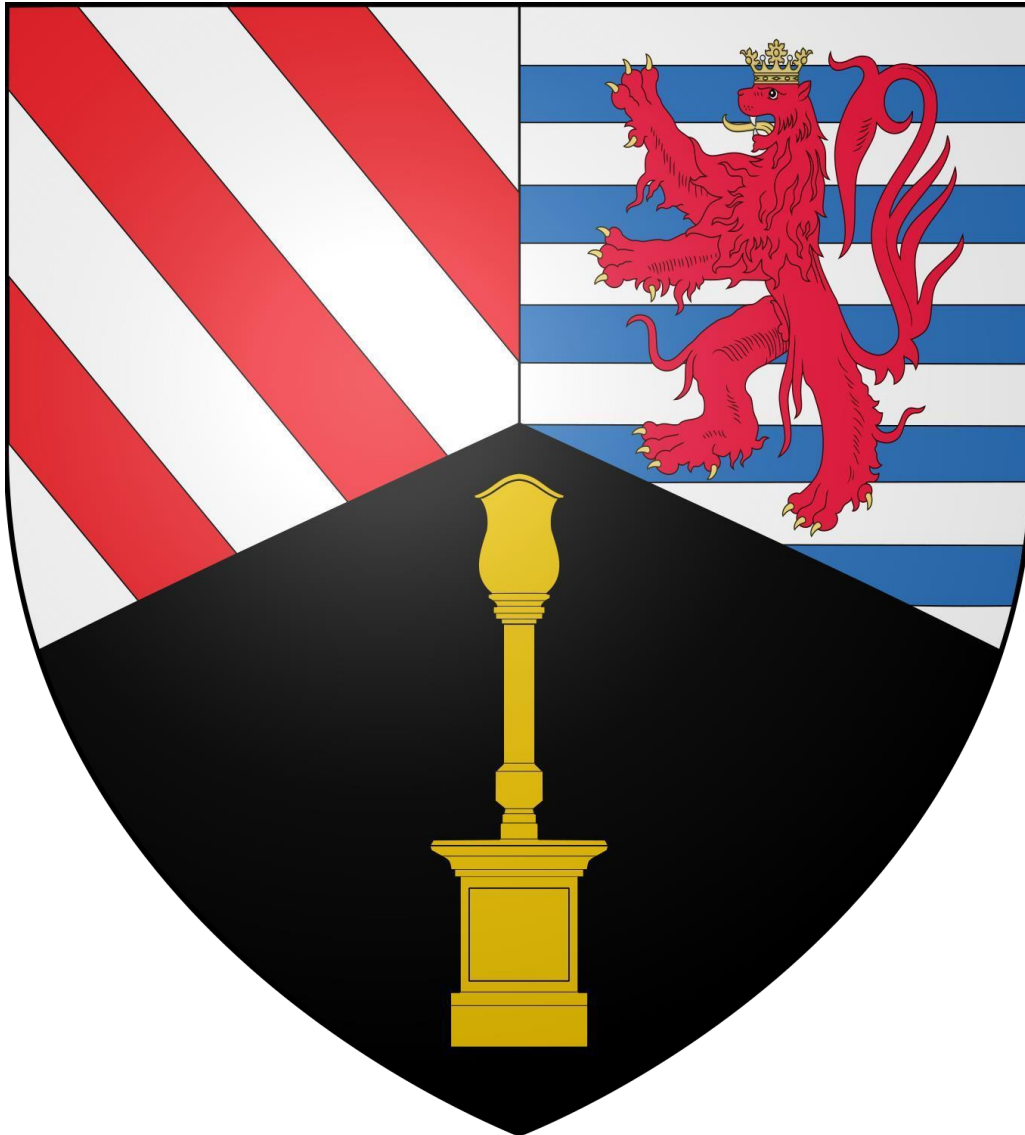
**Ancien blason des Seigneurs de Reiffenberg,**  
blason actuel de la commune d'Aubange



**Tiers représentant l'aire culturelle et linguistique traditionnelle du village:**  
-Croix lorraine si "gaumais"  
-Lion luxembourgeois si "luxembourgeois"

Tiers représentant la part propre à chaque village

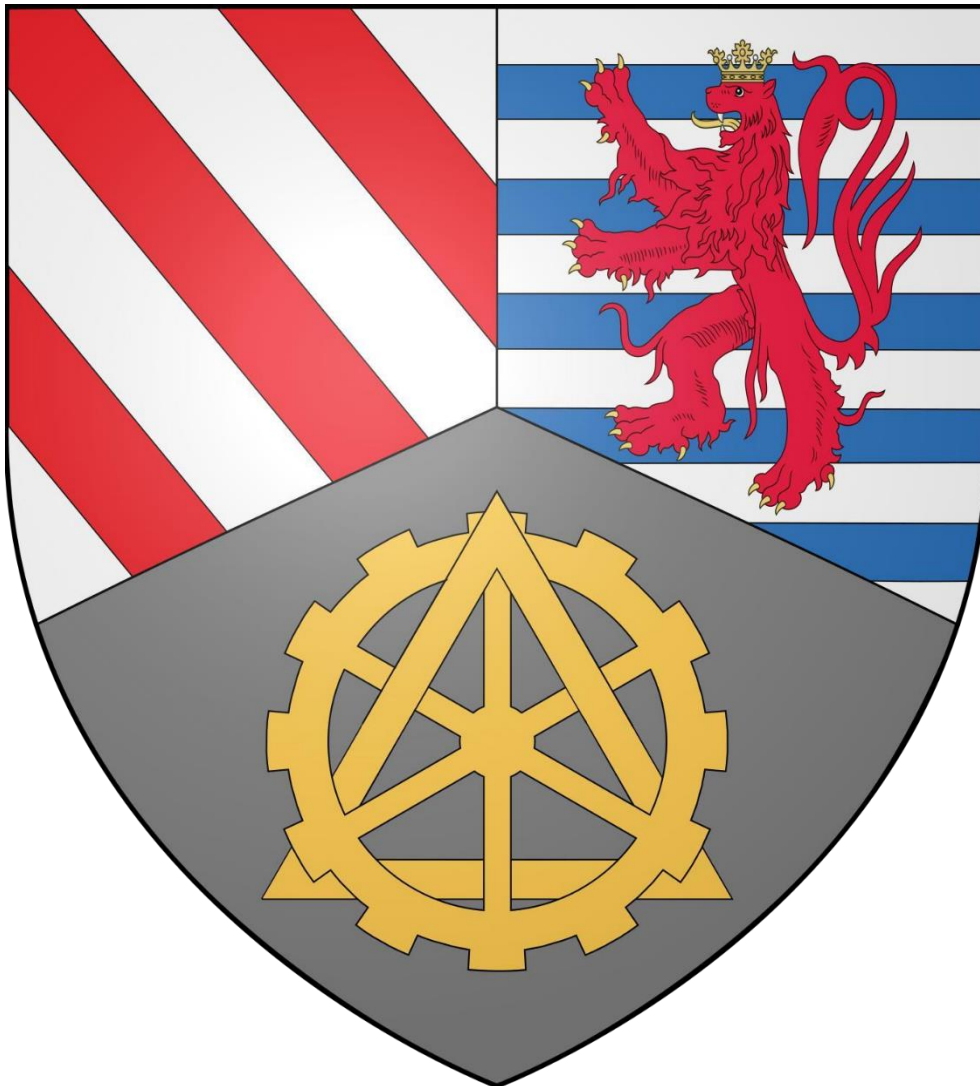
# Aix-sur-Cloie



Un village paisible, dont le noyau n'est pas découpé en deux par la route nationale. Étant un très ancien village bien préservé, le calvaire encadré dans le mur d'une ferme dans le centre d'Aix offre un symbole assez unique dans la commune, qui correspond aussi à l'idée qu'on se fait de ce village.

**Blasonnement** : Tiercé en pairle renversé : Au 1er d'argent à trois bandes de gueules, au 2ème burelé d'argent et d'azur de dix pièces au lion rampant de gueules, couronné, armé et lampassé d'or, la queue fourchue et passée en sautoir, au 3ème de sable au calvaire d'or.

# Athus



Peut-être l'idée la plus osée ou « radicale », on va l'admettre. Mais vu l'histoire unique d'Athus, cette ville, si on peut l'appeler ainsi, mérite un symbole unique et reconnaissable. Sur un fond *gris/cendré* (et non argent) représentant le passé sidérurgique imposant, l'engrenage symbolise l'industrie et l'esprit mi-ouvrier, mi- entrepreneur d'Athus.

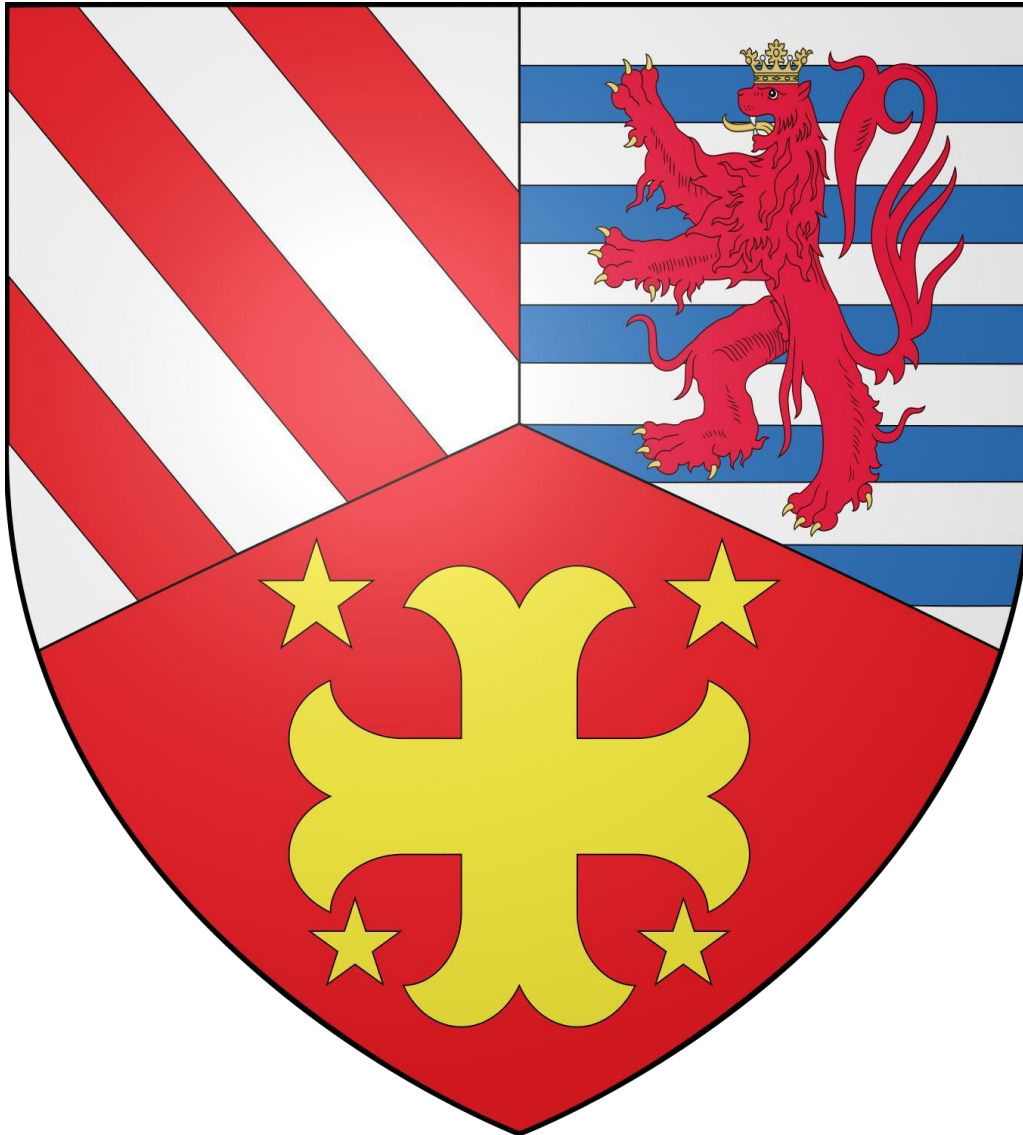
Cette roue industrielle est complétée par un triangle entrelacé dans celle-ci. Le triangle comporte trois significations :

1. le trois-frontières où se trouve la ville,
2. la stabilité d'Athus malgré toutes les crises vécues et son regard positif vers le futur, et
3. un A stylisé, faisant bien sûr allusion à la première lettre d'*Athus*.

**Blasonnement** : *Tiercé en pairle renversé : Au 1er d'argent à trois bandes de gueules, au 2ème burelé d'argent et d'azur de dix pièces au lion rampant de gueules, couronné, armé et lampassé d'or, la queue fourchue et passée en sautoir, au 3ème de cendré à la roue d'engrenage d'or entrelacée au triangle évidé d'or.*



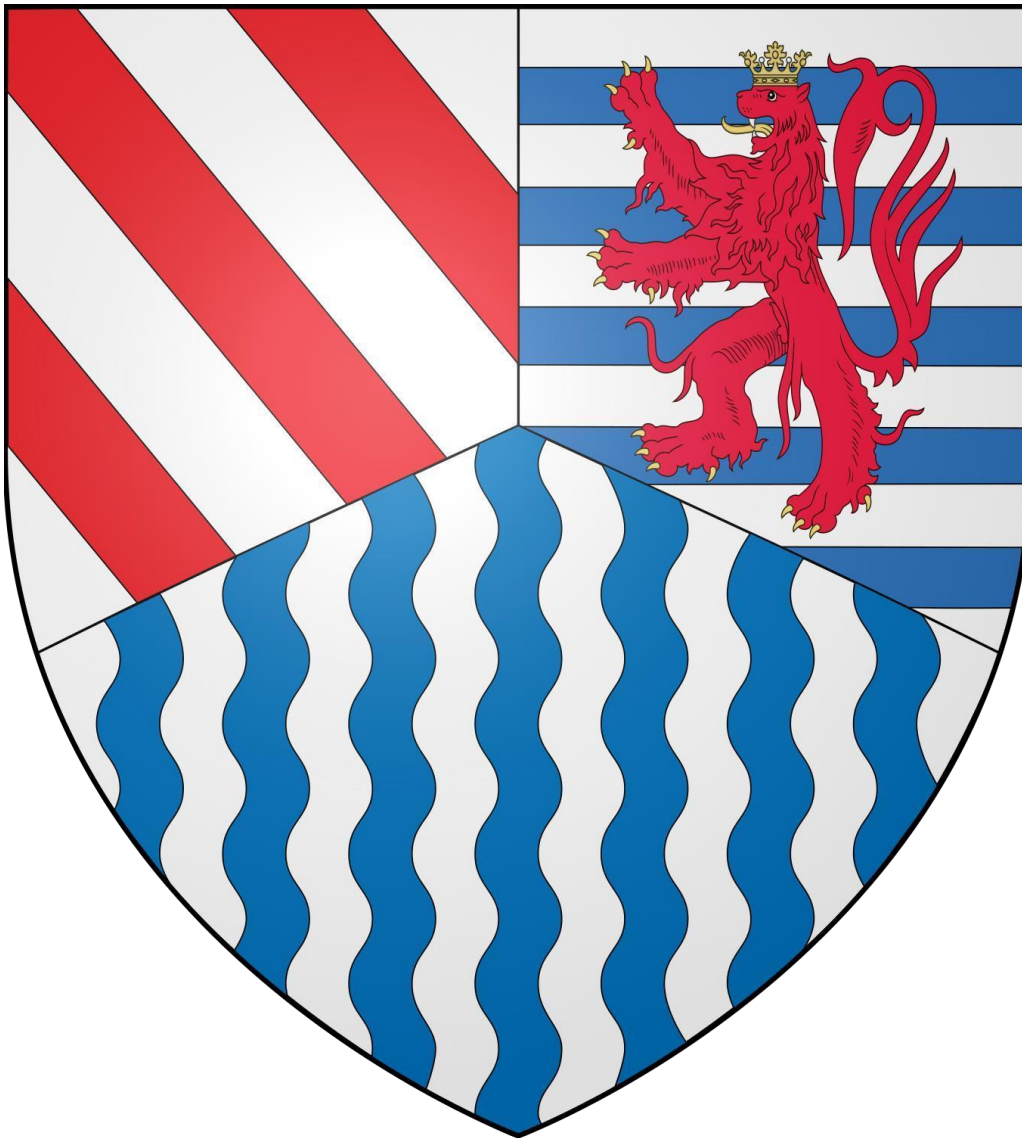
# Aubange



Le symbolisme étant plutôt simple ici, car les couleurs de la commune sont également présentes sur tous les autres blasons. La croix jaune sur un fond rouge est tirée de l'héraldique des anciens Seigneurs d'Obange, dont le domaine du *Clémarais* a longtemps été leur résidence.

**Blasonnement** : Tiercé en pairle renversé : Au 1er d'argent à trois bandes de gueules, au 2ème burelé d'argent et d'azur de dix pièces au lion rampant de gueules, couronné, armé et lampassé d'or, la queue fourchue et passée en sautoir, au 3<sup>ème</sup> de gueules à la croix ancrée d'or, accompagnée de quatre étoiles (de cinq ou sixrais) du même.

# Battincourt



Les sept lignes bleues représentent les sept sources qui donnent naissance à la Batte, rivière importante de la Lorraine belge, et qui donne son nom au village.

**Blasonnement** : Tiercé en pairle renversé : Au 1er d'argent à trois bandes de gueules, au 2ème burelé d'argent et d'azur de dix pièces au lion rampant de gueules, couronné, armé et lampassé d'or, la queue fourchue et passée en sautoir, au 3ème d'argent aux sept pals ondés d'azur.

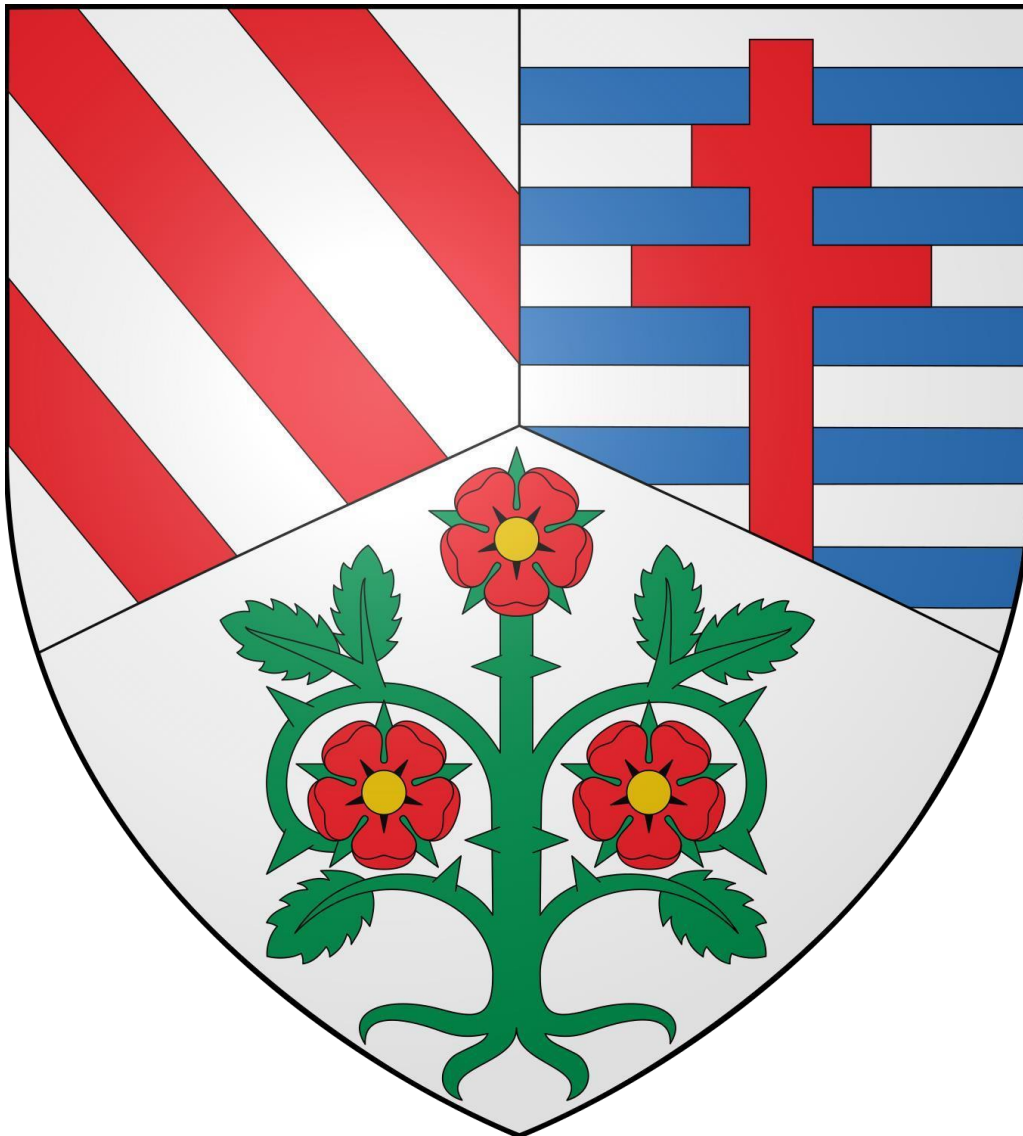
# Guerlange



Le cor de chasse sur le mont représente la légende de *Junker Dietz*, le chasseur qu'on pourrait entendre encore de nos jours pendant la nuit, chasser son gibier dans les bois de la frontière, entre Guerlange et Noedelange, parfois même jusqu'à Clémency et Messancy.

**Blasonnement** : Tiercé en pairle renversé : Au 1er d'argent à trois bandes de gueules, au 2ème burelé d'argent et d'azur de dix pièces au lion rampant de gueules, couronné, armé et lampassé d'or, la queue fourchue et passée en sautoir, au 3ème de gueules au mont sinople, au cor de chasse d'or.

# Halanzu

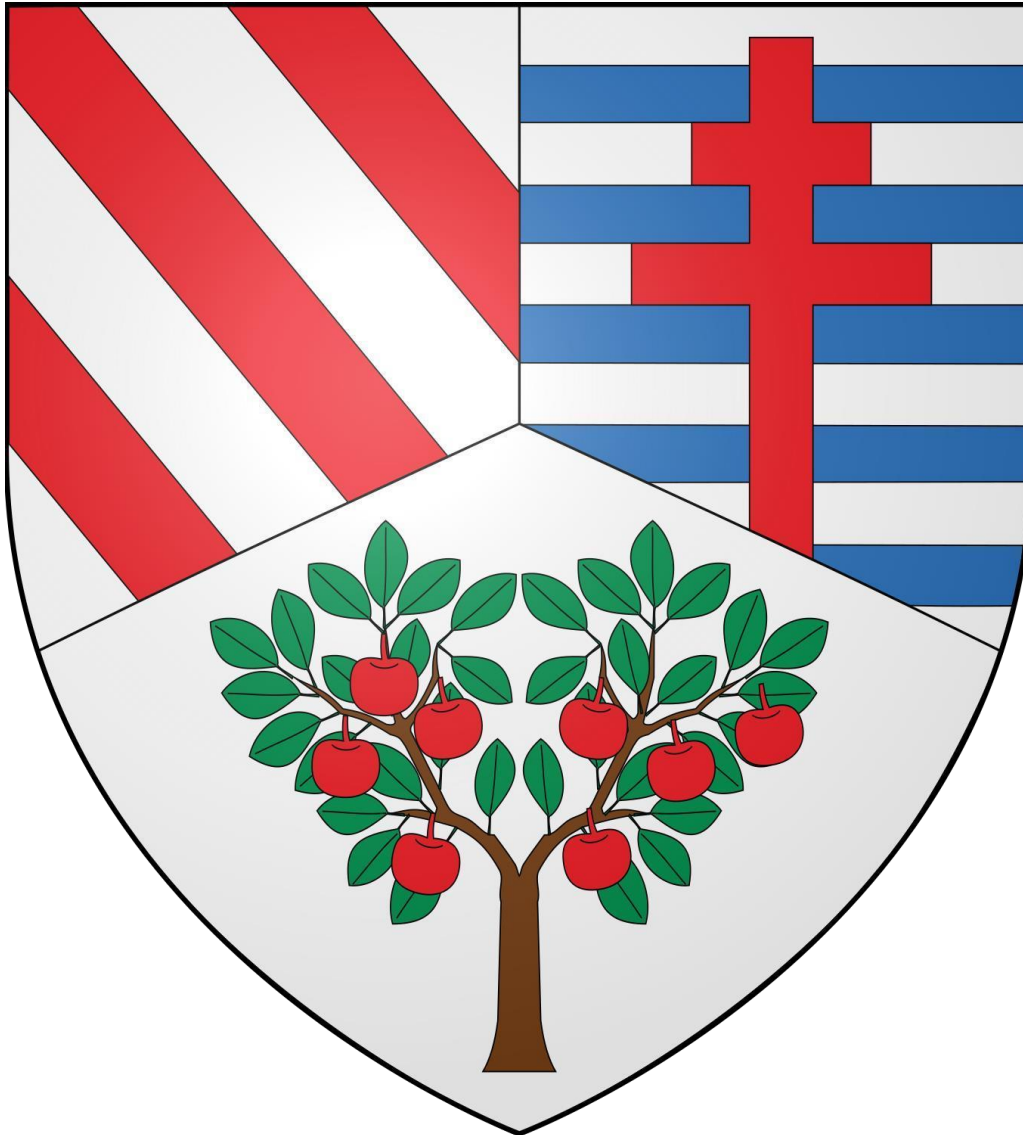


Le rosier à trois roses fait allusion au blason médiéval de la famille d'Halanzu. La transformation de *trois roses en rosier à trois roses* a été choisie pour trois raisons différentes :

1. accentuer la transformation du village du Moyen-Âge à nos jours en quelque chose de plus que *l'endroit où habitaient les Seigneurs de Halanzu*,
2. faire allusion aux trois villages qui faisaient part de la commune de Halanzu avant la fusion des communes de 1977, et
3. éviter des éventuels soucis de droits d'auteur, les *Amis du Rail Halanzu* ayant acquis, pour une raison inconnue, les droits du blason de la famille de Halanzu.

**Blasonnement** : *Tiercé en paire renversé : Au 1er d'argent à trois bandes de gueules, au 2ème burelé d'argent et d'azur de dix pièces à la croix patriarcale de gueules, au 3ème d'argent au rosier sinople, aux trois roses de gueules.*

# Rachecourt



Qu'est-ce qui symbolise au mieux ce petit village, un peu plus caché que les autres ? La fête de la pomme bien sûr. Ici, un pommier représente d'une manière simple, mais efficace la grande fierté de Rachecourt.

**Blasonnement** : Tiercé en pairle renversé : Au 1er d'argent à trois bandes de gueules, au 2ème burelé d'argent et d'azur de dix pièces à la croix patriarcale de gueules, au 3ème d'argent au pommier au naturel, feuillé de sinople, fruité de gueules.