

**Présents** : Membres de la CLDR : 20 présents et 6 excusés (voir liste en annexe)

Impact : Loreena Thétiot

FRW : Gervaise Ropars et Alexandra Thiry, agents de développement

**Ordre du jour :**

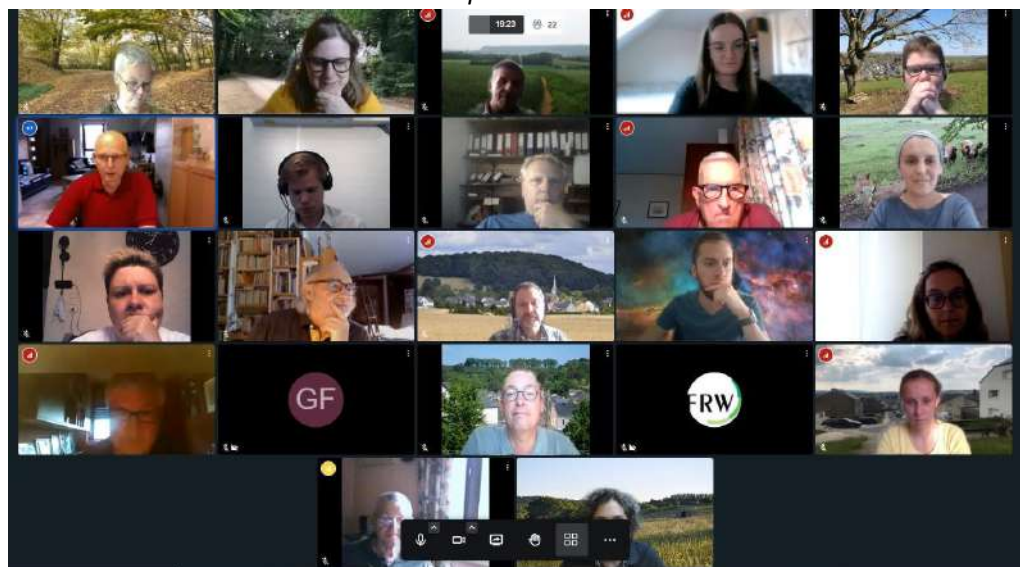
- 1- Moment d'échange
- 2- Information : thème de la soirée
- 3- Travail sur les défis de l'axe Economie
- 4- Travail sur les objectifs de l'axe Economie
- 5- Conclusion

\*\*\*

## 1- Moment d'échange : mon endroit préféré à Aubange

Les membres de la CLDR qui le peuvent ont intégré à leur fond de vignette une photo de leur endroit préféré à Aubange. Ceux qui le souhaitent présentent ainsi le site qui leur tient à cœur dans la commune.

Capture d'écran de la réunion



Un participant souligne la spécificité régionale et le côté exceptionnel des terrasses agricoles, des paysages autour de Rachecourt / Battincourt / Aix sur Cloie et Halanzy. Ils sont issus d'une histoire très longue : d'abord le substrat géologique mais aussi de structures agricoles anciennes datant du moyen-âge.

## 2- Information : thème de la soirée

## a. Présentation du thème de la soirée (Loreena Thétiot)

L'auteur présente le thème de la soirée consacrée au volet « économie » du diagnostic partagé (voir diaporama complet en annexe).

La Commune bénéficie d'une agriculture locale fort présente malgré une diminution du nombre d'exploitations agricoles. Quelques activités de diversification sont également présentes.

Du point de vue commercial, les habitants remarquent une grande disparité entre les villages : Athus, Aubange et Halanzy avec une bonne dynamique commerciale >< Battincourt et Guerlange, sans commerce.

La situation géographique, au carrefour de la France et du Grand-Duché de Luxembourg, entraîne une baisse de l'attractivité commerciale. Pour autant, Aubange bénéficie d'un tissu économique important avec trois zonings industriels. Il est à noter que les TPE et PME manquent de place dans les zones mixtes. Du côté de l'emploi, plus de 60% de la population active de la Commune travaillent au Grand-Duché du Luxembourg.

En ce qui concerne l'offre en restauration et en hébergements, celle-ci est peu développée. Il en est de même pour le patrimoine local qui n'est pas assez valorisé.

Un participant souhaite que le diagnostic partagé évoque qu'il existe des activités, des PME dans les villages. Elles passent sous les statistiques car leur adresse officielle est bien souvent au GDL mais l'activité réelle est pratiquée à partir des villages qui ne sont donc pas que des villages d'ortoirs.

## ▶ ENJEUX DE L'AXE « ÉCONOMIE »



## 3- Travail sur les défis de l'axe Economie

### a. Méthode

- Travail en 4 sous-groupes avec répartition par ordre de vignette (les personnes conserveront leur groupe pour les deux moments en sous-groupe), utilisation de l'outil « conclusion » qui permet à

un secrétaire d'écrire le rapport du groupe et qui sont ensuite publiées automatiquement en plénière, lisibles par tous.

- Déroulement :
  1. Choix d'un rapporteur : celui-ci devra rédiger et présenter les trois défis du groupe.
  2. Discussion : 10 min pour échanger où chacun peut exprimer son point de vue.
  3. Rédaction : 10 pendant lesquelles le rapporteur, appuyé par les membres du groupe, rédige trois défis sur le mode « *Dans 10 ans, Aubange + verbe au futur* »
  4. Retour en plénière et partage des résultats groupe par groupe.

## **b. Résultats**

### **Groupe 1**

- Dans 10 ans, Aubange favorisera les circuits courts et l'économie locale, circulaire ! => *Pouvoir consommer des produits locaux et favoriser la visibilité des acteurs de notre territoire*
- Dans 10 ans, Aubange sera un pôle touristique attractif mettant en exergue ses paysages remarquables, son passé sidérurgique et son caractère transfrontalier (point 3 frontières seulement 3 communes en Belgique). => *Plus on attirera des gens pour des activités sur notre territoire (en lien aussi avec le monde associatif), plus se sera positif ; permettre aux activités à s'installer chez nous (intérêt des trois frontières), redynamiser tout ce qui est PED*
- Dans 10 ans, Aubange encouragera l'entrepreneuriat sur son territoire à travers diverses solutions techniques (transport, connectivité...). => *attention on peut être limité. Ex : la zone franche c'est une décision de niveau européen, pas trop de prise communale. C'est aussi déplacer le problème.*

### **Groupe 2**

- Dans 10 ans, Aubange sera reconnu comme zone franche pour contrebalancer la disparité avec le Luxembourg
- Dans 10 ans, Aubange deviendra une destination de vacances en mettant en valeur notre patrimoine et nos paysages. Nos atouts : le calme mais aussi la proximité des services => *exemple : vallée de Rabais*
- Dans 10 ans Aubange, valorisera mieux ses spécificités entrepreneuriales, mise en valeur et communication des ressources existantes => *très important de faire connaître ce qui existe, d'appuyer les initiatives endogène, l'entreprise future est déjà embryonnaire dans la commune*
- Dans 10 ans Aubange favorisera les circuits courts de valorisation des produits agricoles par des marchés locaux (avec marché couvert) ou par des plateformes internet (privé ou à plusieurs communes) de mise en relation des producteurs et des consommateurs => *marché numérique local dans l'optique de la numérisation due au COVID19*

### **Groupe 3**

- Dans 10 ans Aubange, Aubange sera circulaire/locale (avec par exemple des bons d'achats, ou d'une monnaie locale)
- Dans 10 ans Aubange, Aubange aura un marché couvert pour les producteurs locaux et favorisera les associations de producteurs locaux (sous forme de coopératives = permetts aux acteurs d'être impliqués et durants). Marché spécifique aux artisans et producteurs locaux. Un lieu spécifique.
- Aubange aura recueilli les besoins des producteurs/commerçants locaux et les aura soutenus en logistique/visibilité (beaucoup de choses se font mais sont parfois peu connues) /administration/fiscalité => *Travailler avec les acteurs économiques pour répondre au mieux à leurs besoins*

#### Groupe 4

- Dans 10 ans Aubange sera toujours tournée sur l'international et doit continuer à tirer parti du rayonnement du Luxembourg mais doit aussi encourager l'entrepreneuriat au niveau local.
- Dans 10 ans Aubange devra mieux favoriser la mobilité : via des P+R Athus / Aubange avec développement commercial à leurs abords immédiats (halle & petits commerces) => *créer des pôles économiques autour des gares*
- Dans 10 ans Aubange proposera des locaux pour l'initiative économique locale, et soutiendra les circuits courts (notamment via des repas proposés dans les écoles avec des producteurs de la commune, que les enfants pourraient visiter). On pourrait aussi relancer des marchés locaux dans les villages (1 x par mois ?) et créer / soutenir le modèle coopératif avec le soutien de la FRW => *dans le modèle coopératif : l'intérêt est d'inclure les clients, faire participer les clients potentiels à l'investissement. Ils sont alors intéressés à acheter local, d'autant plus qu'ils auront un return sur leur investissement.*

## 4- Travail sur les objectifs de l'axe Economie

---

### a. Méthode

- Travail en 4 sous-groupes (les personnes rejoignent le groupe où elles étaient précédemment), utilisation de l'outil « conclusion » qui permet à un secrétaire d'écrire le rapport du groupe et qui sont ensuite publiées automatiquement en plénière, lisibles par tous.
- Le travail se fait sur base de proposition d'objectifs pré-rédigés à modifier, transformer, supprimer, etc.
- Déroulement :
  1. Choix d'un rapporteur : celui-ci devra rédiger et présenter les trois défis du groupe.
  2. Discussion : 10 min pour échanger où chacun peut exprimer son point de vue (comment cette proposition résonne chez moi ?)
  3. Rédaction : 15 min pendant lesquelles le rapporteur, appuyé par les membres du groupe, corrige, ajoute, modifie, supprime... des propositions d'objectifs
  4. Retour en plénière et partage des résultats groupe par groupe.

### b. Résultats

- A retenir :
  - Les propositions d'objectifs ont été majoritairement retenues
  - Convergence d'idées pour valoriser les circuits courts, une économie circulaire et même participative (coopérative)
- Les objectifs

Objectif Proposé : **Aider au développement des circuits courts alimentaires et la promotion d'une alimentation plus locale :**

Groupe 4 : et **sensibiliser** aux circuits courts alimentaires avec la création d'un un local convivial "bar, restauration", un dépôt multifonctionnel " paniers de légumes"... + Les cantines scolaires et autres réseaux peuvent mettre en valeur les produits locaux et de saison ("ASBL manger Demain")

Groupe 3 : Création de Halle/ marché couvert. Créer une monnaie locale : L'Eurobangeois

Groupe 2 : Oeufs, poulets de chairs, vente de viande bovine, pommes de terre, créer plus de **visibilité** via la création d'une plateforme (marché virtuel) via une ouverture sur les autres communes

Groupe 1 : à travers un marché des produits locaux (Place Gigi partiellement couverte, salles, locaux, ...), un e-marché avec possibilité pour les commerçants locaux d'y faire de la promotion, de l'e-commerce et de la livraison, continuité et développement des chèques à utiliser dans les commerces locaux.

**Objectif Proposé : Dynamiser les villages par des activités économiques**

Groupe 4 : Dynamiser les villages et favoriser les synergies entre les différents villages de la commune.

Groupe 3 : Création et soutien de coopératives commerçants/Clients, ADN = ADL

Groupe 2 : Dynamiser les villages par des activités économiques notamment par du commerce ambulant pour la distribution des produits locaux

Groupe 1 : .., marchés locaux, marchés itinérants (cf. point 1) et également à travers un soutien aux activités touristiques, culturelles, sportives et associatives (lien avec l'axe mobilité : mise en place de lignes de bus lors des gros événements "type Fête de la Pomme à Rachecourt et autres ...").

**Objectif Proposé : Accueillir les PME et TPE et créer un ancrage local des entreprises**

Groupe 4 : Objectif non retenu

Groupe 3 : Accueillir les PME et TPE et créer un ancrage local des entreprises Rendre accessible les services et commerces aux moins mobiles. => regroupement, pas de changement

Groupe 2 : Accueillir les PME et TPE et créer un ancrage local des entreprises Rendre accessible les services et commerces aux moins mobiles. => regroupement, pas de changement

Groupe 1 : ... en développant des zones à destination des entreprises commerciales et artisanales (économique mixte). Rendre accessible les services et commerces aux moins mobiles (lien avec axe mobilité) et connectivité des villages.

**Objectif Proposé : Rendre accessible les services et commerces aux moins mobiles**

Groupe 4 : Objectif non retenu

Groupe 3 : Regroupé avec l'objectif précédent

Groupe 2 : Regroupé avec l'objectif précédent

Groupe 1 : Regroupé avec l'objectif précédent

**Objectif Proposé : Faire connaître la Commune positivement via des opérations et la promotion touristique**

Groupe 4 : ... exemple "Week end visite à la ferme "

Groupe 3 : Promenade gourmande faisant le tour des artisans/producteurs ... + Développement de gîtes avec Label de qualité +

Groupe 2 : ... en créant des maisons d'hôtes, via l'achat par la commune d'un bâtiment qui serait mis en gestion par un particulier. Création d'un terrain pour l'accueil pour les motor-homes ou petit camping, petites surfaces d'accueil

Groupe 1 : Mise en valeur de nos atouts : point 3 frontières, paysages, passé, camping, agenda touristique, encourager le développement de nouvelles manifestations, encourager la mobilité douce (lien axe mobilité), etc ...

### **Autres objectifs proposés :**

Groupe 3 : Relier les sites internet des différentes initiatives existantes et régulièrement "liker", communication avec les outils modernes et adaptés aux différentes générations.

### **Autres ajouts et commentaires :**

- Faire connaître les artisans/producteurs/événements via le bulletin communal ou flyers pour pousser les gens à découvrir ce qu'il se passe sur la Commune.
- Installer des commerces de proximité dans les différents villages afin de capter tous les habitants qui font leurs courses à l'extérieur de la Commune (en l'adaptant aux horaires de travail) : économie résidentielle (marchands ambulants, GAC, distributeurs...).
- Favoriser une meilleure intégration des nouveaux habitants (commerces de proximité, réunion d'accueil par village...).

## **5- Divers**

---

- Le **compte-rendu** de la réunion du 18 mai 2021 est approuvé. Il n'y a pas de remarques.
- M. Guy Armand, d'Aix-sur-Cloie a présenté sa **démission de la CLDR**. Elle est effective immédiatement.
- La FRW informe qu'elle a développé une **Page Facebook** « Fondation Rurale de Wallonie – Equipe Semois-Ardenne ». Celle-ci remplacera progressivement les pages dédiés aux ODR communales. Le but est de valoriser les ODR, présenter le travail de la FRW et mutualiser les informations dans une page dynamique et active. Les membres de la CLDR sont invités à s'y abonner.
- **Prochaine réunion** : La prochaine réunion aura lieu le **29 juin** (synthèse). Ses modalités (visio-conférence ou présentielle) seront déterminées après avoir examiné les possibilités.

\*\*\*

*Gervaise Ropars & Alexandra Thiry  
Fondation Rurale de Wallonie*

**ANNEXE**  
**LISTE DE PRESENCE**  
**REUNION DU 8 juin 2021**

Membres de la CLDR présents : 20 personnes

	<b>NOM</b>	<b>Prénom</b>
Madame	AMAMOU	Soraya
Monsieur	AMBROISE	Michel
Madame	BIORDI	Véronique
Monsieur	BONBLED	Bernard
Madame	DESCAMPS	Clémentine
Monsieur	FELTZ	Claude
Monsieur	FLAMION	Gérard
Monsieur	GAUDIER	Richard
Monsieur	GILSON	Michel
Monsieur	KINARD	François
Madame	LARDOT	Isabelle
Madame	MARTIN	Sandrine
Monsieur	MOUZON	José
Monsieur	MULLER	Patrick
Monsieur	NEPPER	Alexandre
Madame	PORTION	Emilie
Monsieur	REGNIER	Guy
Monsieur	SPOIDEN	Alain
Monsieur	THIRY	Didier
Madame	THIRY	Mélanie

Membres de la CLDR excusés : 6 personnes

	<b>NOM</b>	<b>Prénom</b>
Monsieur	ARMAND	Guy
Monsieur	BODELET	Stephan
Madame	FREYDIGER	Patricia
Madame	GUELFF	Delphine
Madame	LAMBERT	Carine
Monsieur	LUCAS	Dany





# COMMISSION LOCALE DE DÉVELOPPEMENT RURAL

PRÉSENTATION DU DIAGNOSTIC PARTAGÉ







# AXE ÉCONOMIE : TRAVAILLER À AUBANGE

- Une agriculture locale bien présente (Rachecourt, Aix-sur-Cloie)
- Diminution du nombre d'exploitations agricoles depuis 2000 (- 35 %)
- Chefs d'exploitations agricoles vieillissants
  - Arrivée d'une nouvelle génération d'agriculteurs
- Quelques activités de diversification agricole (La Terre des Délices, Rachecourt Jus, Gaume Jus de Pomme, Marché des Saveurs, visites et vente à la ferme)
- Appui du Parc Naturel de Gaume pour la valorisation de l'agriculture et la gastronomie locale
- Constat du développement de prairies pour chevaux au détriment des agriculteurs et éleveurs
  - **Propositions** : Maintenir le bocage, communiquer sur les métiers agricoles, développer les circuits courts alimentaires, favoriser les produits locaux sur les marchés existants (Athus, Aubange et Halanzy), mise en place de partenariats entre agriculteurs





# AXE ÉCONOMIE : TRAVAILLER À AUBANGE

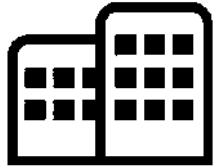


- Commerces concentrés à Athus, Aubange et Halanzy
  - Présence de petits commerces de proximité appréciée dans les localités rurales
  - Grande disparité entre les entités où il n'y a aucun commerce (Battincourt, Guerlange)
  - Disparition du distributeur de billets à Halanzy
- Position géographique favorable aux échanges commerciaux
  - Centres commerciaux en France, au GDL et en Allemagne
  - Commerces locaux concurrencés
  - Baisse de l'attractivité commerciale du centre d'Athus (40 % de cellules vides sur la Grand'Rue et 63 % de cellules vides Rue de Rodange)
  - Difficultés d'accès aux commerces et de stationnement à Athus
  - Population encouragée à acheter à l'extérieur (trafic routier)





# AXE ÉCONOMIE : TRAVAILLER À AUBANGE



- Tissu économique important
  - Grands secteurs d'activités : Construction, commerce et réparation de véhicules automobiles et motocycles
  - Trois zonings industriels
  - Manque de places pour les TPE et PME dans les zones d'activités mixtes
  - Covid-19 : Fermeture et/ou délocalisation des entreprises/commerces vers le GDL (règles sanitaires moins strictes)
  - Création d'une zone franche ?



- Une forte dépendance au Grand-Duché du Luxembourg
  - 66,4 % des Aubangeois travaillent au GDL (2/3 de la population communale)
- Un problème d'identification de l'entrepreneuriat sur la commune et les villages
  - Peu d'emploi local dans les villages plus ruraux



# AXE ÉCONOMIE : TRAVAILLER À AUBANGE



- Offre en restauration et hébergements touristiques peu développée
  - Fermeture récente de l'Hôtel du Clémaraïs
  - Manque de logements pour les travailleurs et visiteurs

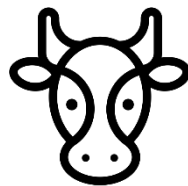


- Patrimoine local peu valorisé
  - Potentiel touristique intéressant (structure paysagère, patrimoine bâti et historique)
  - Circuits de promenades et dynamisme du syndicat d'initiative (activités et manifestations sur le territoire) appréciés
  - Atouts communaux peu connus de l'extérieur
  - La route régionale, une opportunité pour capter les touristes étrangers ?



# ▶ ENJEUX DE L'AXE « ÉCONOMIE »

Le soutien de la filière agricole, à travers le développement des circuits courts alimentaires et la promotion d'une alimentation plus locale



Le soutien et le développement de l'économie locale, concurrencée par le Grand-Duché de Luxembourg

ÉCONOMIE



Travailler à Aubange



Le développement de l'emploi et l'identification de l'entrepreneuriat local

Le développement des commerces de proximité dans les villages plus ruraux



La valorisation du patrimoine local





**MERCI DE VOTRE ATTENTION !**

DES QUESTIONS ?

